

# INFOTAG



FÜR SCHÜLERINNEN UND SCHÜLER

**Informationsveranstaltungen zu allen Studienfächern**

Teilnahme an Vorlesungen / Gespräche mit Studierenden  
Facheinführungen / Laborführungen

**30. Januar 2012**



Mehr Informationen  
findest du unter:  
[www.uni-paderborn.de/zsb](http://www.uni-paderborn.de/zsb)

**UNIVERSITÄT PADERBORN**  
*Die Universität der Informationsgesellschaft*

## Inhaltsverzeichnis

Herzlich willkommen zum INFOTAG der Universität Paderborn für Schülerinnen und Schüler	3
Das Programm des INFOTAGES	4
Facheinführungen	4
Lehrveranstaltungen	6
Laborführungen	10
Weitere Informationsveranstaltungen	10
Informationsstände im Foyer	11
Beratung, Service, Angebote	12
Zentrale Studienberatung (ZSB)	12
Die Allgemeine Studienberatung der ZSB	12
Die Psychosoziale Beratung der ZSB	13
Beauftragte für die Belange behinderter und chronisch kranker Studierender in der ZSB	13
Studierendensekretariat/Service Center	14
Allgemeiner Studierendenausschuss (AStA)	15
Fachschaften	15
Hochschulsport	15
Stiftung Studienfonds OWL	15
International Office	16
Universitätsbibliothek Paderborn	16
Studentenwerk Paderborn	16
Zentrum für Informations- und Medientechnologien (IMT)	16
Zentrum für Bildungsforschung und Lehrerbildung (PLAZ)	17
Zentrum für Sprachlehre (ZfS)	17
Studieren an der Universität Paderborn	18
Bachelor- und Master-Studiengänge	18
Bachelor-Studiengänge an der Universität Paderborn	19
Lehrerbildende Bachelor-Studiengänge seit Wintersemester 2011/12	20
Master-Studiengänge an der Universität Paderborn	21
Studieren an der Universität Paderborn ohne Allgemeine Hochschulreife	21
Weitere Eignungsprüfungen	21
Gebäudeplan und Hinweise zu den Veranstaltungsräumen	22
Gewinnspiel der Zentralen Studienberatung	23

### Impressum:

Herausgeber:	Universität Paderborn
Redaktion:	Jörn Sickelmann, Zentrale Studienberatung, unter Mitarbeit von Cinderella Schröder und Ricarda Huyeng
Gesamtkonzept:	Referat Hochschulmarketing in Zusammenarbeit mit der Zentralen Studienberatung
Design und Herstellung:	N-CODING – Kommunikation für Fortgeschrittene, Paderborn
Auflage:	3.500 Exemplare
Copyright:	Universität Paderborn 2012
Nähere Informationen und Programmhefte:	Zentrale Studienberatung, Warburger Straße 100, Raum ME 0.224 Telefon: 05251 60-2007, Internet: <a href="http://www.uni-paderborn.de/zsb">http://www.uni-paderborn.de/zsb</a>



# Herzlich willkommen zum INFOTAG der Universität Paderborn für Schülerinnen und Schüler



Das Team der Zentralen Studienberatung heißt Sie im Namen der Universität Paderborn herzlich willkommen! Der INFOTAG soll Ihnen einen Eindruck vom Studienalltag vermitteln und Ihnen Gelegenheit geben, sich über die Studienmöglichkeiten an der Universität Paderborn zu informieren.

## Angebote am INFOTAG für Schülerinnen und Schüler:

- Facheinführungen: Vorstellung von Studiengängen und Studienfächern durch Hochschullehrer/-innen und andere Fachvertreter
- Laborführungen
- Teilnahme an regulären Lehrveranstaltungen
- Bibliotheksführungen
- Infostände im Foyer von Fachschaften und Stipendienwerken, vom Zentrum für Sprachlehre, von anderen Einrichtungen und Gruppierungen sowie von der Agentur für Arbeit
- viele Gesprächsmöglichkeiten in- und außerhalb des Foyers
- Essen und Trinken in Mensa und Cafeteria (bitte zeigen Sie Ihren Schülerschein vor, um zum ermäßigten Studententarif essen zu können)

In diesem Heft finden Sie eine genaue Übersicht über die heutigen Veranstaltungen (Facheinführungen, Labor- und Bibliotheksführungen, Lehrveranstaltungen). Ferner soll Ihnen das Heft helfen, sich auch über die weiteren Beratungs- und Gesprächsmöglichkeiten (nicht nur) am heutigen Tage zu informieren.

Die Besucherzahlen beim INFOTAG sind schwer zu prognostizieren, auch wegen der Doppelabiturjahrgänge. Wir bitten deshalb um Verständnis, dass es bei der ein oder anderen Veranstaltung am INFOTAG auch einmal etwas voller werden kann.

Sollten Sie im Vorfeld der Veranstaltung oder auch im Nachgang noch Fragen haben, hilft Ihnen das Team der Zentralen Studienberatung gerne weiter!

Wir wünschen Ihnen einen informativen und erlebnisreichen Tag an der Universität Paderborn!

# Das Programm des INFOTAGES

## Facheinführungen

**Hinweise:** Ist nur eine Zeit angegeben, so findet die Veranstaltung nur einmal statt; sind mehrere Zeiten angegeben, so findet dieselbe Veranstaltung mehrfach statt.

Wir empfehlen dringend, vor dem Besuch der Facheinführungen die allgemein einführende Veranstaltung der ZSB zu besuchen. Des Weiteren empfehlen wir denjenigen, die sich für Fächer im Studiengang Zwei-Fach-Bachelor interessieren, zuvor den Besuch der allgemeinen Einführung zum Zwei-Fach-Bachelor.

Fach/Studiengang	Dozent/-in	Zeit 1	Zeit 2	Raum
Studieren in Paderborn	Mitarbeiter der ZSB	08.30, 09.00, 09.30, 10.00, 10.30		AM
1. Auf dem Weg in den Lehrerberuf				
a) Das Eignungspraktikum – eine Hilfe für die Berufswahlentscheidung	Kleinschmidt	09.00		H3
b) In der Praxis lernen: Praxissemester und Vorbereitungsdienst	Lenhard	10.00		H3
c) Lehramt studieren – an der Universität Paderborn	Herzig/Hilligus	13.00		C1
d) Lehrerin oder Lehrer werden? – Individuelle Beratung für Studieninteressierte	Tempel/Günnewig	09.00 – 14.00		am Stand
e) „Grundschullehrer/in werden“ – Informationsveranstaltung zum Grundschullehrerstudium an der Universität Paderborn	Büker/Hellmich	11.00		H 7.321
2. Workshops				
a) Welche Aufgaben und Anforderungen erwarten mich im Lehrerberuf?	Kleinschmidt/Fuchs	11.00		N 4.232
b) Lehrerstress – Wie kann ich mich vor Erschöpfung schützen?	Rosenthal	11.00		N 4.206
<b>Fakultät für Kulturwissenschaft</b>				
Zwei-Fach-Bachelor Kulturwissenschaften	Fröger	09.00		H 2
Englischsprachige Literatur und Kultur (Zwei-Fach-Bachelor) / Amerikanistische Literatur- und Kulturwissenschaft (Master)	Flotmann	11.15	12.15	NW 2.857
Englische Sprachwissenschaft (Zwei-Fach-Bachelor/Bachelor und Master Linguistik)	Lenzing	11.30	12.30	NW 2.857
Lehramt für das Fach Englisch	Schröder	11.45	12.45	NW 2.857
Einführung ins Unterrichtsfach Pädagogik	Schwerdt	11.15		H 3.203
Einführung in Erziehungswissenschaften im Rahmen des Zwei-Fach-Bachelors (Außer-schulisch)	Bentler	13.15		H 4
Evangelische Theologie	Weßler	11.15	12.15	N 2.228
Alle Studiengänge Germanistik/Deutsch	Hofmann	11.00	12.00	H 3.223
Geschichte	Pöppinghege	11.15		E 5.327
Geschichte	Bourrée	12.15		E 5.327



Fach/Studiengang	Dozent/-in	Zeit 1	Zeit 2	Raum
<b>Fakultät für Kulturwissenschaft</b>				
Einführung in das Studium der Katholischen Religionslehre	Lammers	11.15	12.15	A 2.337
Medienwissenschaften	Nolte	13.00	13.30	E 2.339
Vorstellung Studiengang Populäre Musik und Medien	Jäger	14.00		H 8.125
Philosophie in Paderborn	Ringkamp	11.15	12.15	L 1.201
Studiengänge in der Romanistik	Thiem	15.00		H 3.223
<b>Fakultät für Naturwissenschaft</b>				
Chemie	Tiemann	11.15		O 1.224
Studium Hauswirtschaft (Konsum, Ernährung, Gesundheit)	Bigga/Raacke	11.15	12.15	NW 1.701
Physik – Warum das denn?	Sacher/Reinhold	10.00		A 4.218
Facheinführung Sport	Baum/Freytag/Kehne	11.15	12.15	Gymn.-Raum
<b>Fakultät für Maschinenbau</b>				
Chemie/Chemieingenieurwesen	Tiemann/Schmid	12.15		O 1.224
Facheinführung für die Studiengänge Maschinenbau, Wirtschaftsingenieurwesen und Chemieingenieurwesen	Kullmer/Vaßholz/Schmid	09.00		A 2
<b>Fakultät für Elektrotechnik, Informatik und Mathematik</b>				
Elektrotechnik	Henning	11.15	12.15	P 1.3.01
Informationen zum Informatik-Studium	Schroeder	11.00	12.00	O 3.267
Ingenieurinformatik	Mertsching/Vrabec	11.15	12.15	P 1.6.02.1
Mathematik studieren	Winkler	13.15		D 2.314
<b>Fakultät für Wirtschaftswissenschaften</b>				
Wirtschaftsinformatik	Dangelmaier	11.00 (D 2)	13.00 (D 1)	D 2 / D 1
Bachelor International Business Studies (IBS)	Wozny	12.00	13.00	O 1.267
Bachelor Wirtschaftswissenschaften	Rosenthal	13.00	14.00	B2

## Lehrveranstaltungen

Hier finden Sie ausgewählte Veranstaltungen aus dem regulären Lehrangebot zum Hospitieren.

**Bitte:** Nehmen Sie Rücksicht auf die Studierenden und Lehrenden, indem Sie pünktlich kommen und die Lehrveranstaltung nicht vor dem Ende verlassen. Vielen Dank!

Wenn Sie daran interessiert sind, an anderen Tagen weitere Lehrveranstaltungen zu besuchen, können Sie dazu unser „Studium live“ nutzen.

 **Weitere Infos:** <http://zsb.uni-paderborn.de/veranstaltungen/infoveranstaltungen/>

Fach/Zeit	Dozent/-in	Titel	Raum
<b>Fakultät für Kulturwissenschaft</b>			
Anglistik/Amerikanistik			
14.00 – 16.00	Mindt	Introduction to English Linguistics	P 7.2.03
14.00 – 16.00	Ribbat	The Culture of Self-Help	SP 2.0.227
16.00 – 18.00	Mindt	English Verbs	SP 2.0.226
Erziehungswissenschaft			
11.00 – 13.00	Nicolas	Ziel- und Inhaltsdimensionen schulischen Unterrichts	H 6.211
11.00 – 13.00	Bentler	Konzepte pädagogischen Handelns	H 6.238
11.00 – 13.00	Blanck	Einheit und Vielfalt der Reformpädagogiken	G
Evangelische Theologie			
09.00 – 11.00	Reuter	Seminar mit Griechischkenntnissen: Paralipomena Jeremiae – griechisches Lektüreseminar	N 2.228
11.00 – 13.00	Janus	Grundkurs Kirchengeschichte	W 0.209
14.00 – 16.00	Janus	Sexualität als Thema des Religionsunterrichts	W 0.209
16.00 – 18.00	Janus	Grundkurs Religionspädagogik	W 0.209
18.00 – 20.00	Hentschel	Religionsdidaktik Sek.I	E 2.310
Germanistik			
09.00 – 11.00	Schuster	Deutsche Wortbildung – synchron und diachron	SP 2.0.301
14.00 – 16.00	Wallmeier	Was ist ein Text?	L 2.202
14.00 – 16.00	Canaris	Soziales Drama – modernes Drama	L 1.202
14.00 – 16.00	Fockel	Textanalyse Lyrik: Balladen (mit fachdidaktischem Anteil)	SP 2.0.121
16.00 – 18.00	Allkemper/ Eke/Rabinovici	30. Paderborner Gastdozentur für Schriftstellerinnen und Schriftsteller: Doron Rabinovici	G
16.00 – 18.00	Schulte	Literarische Topographien in der deutschsprachigen Gegenwartsliteratur	O 1.258

Fach/Zeit	Dozent/-in	Titel	Raum
<b>Fakultät für Kulturwissenschaft</b>			
Geschichte			
09.00 – 11.00	Link	Grundlagen der Alten Geschichte	C 5.206
14.00 – 16.00	Gieser	Was ist Kulturerbe?	W 0.209
16.00 – 18.00	Hecker	St. Galler Klostergeschichten	C 3.212
16.00 – 18.00	Süßmann	Einführung in das Studium der Frühen Neuzeit	W 1.101
Katholische Theologie			
11.00 – 13.00	Cordes	Einführung in die biblische Textauslegung Altes Testament	A 6
14.00 – 16.00	Garske	Einführung in die Schulpraktischen Studien	L 2.201
14.00 – 16.00	Cordes	Einführung in die biblische Textauslegung Altes Testament	N 4.232
14.00 – 16.00	Nagel-Strot- mann	Einführung in die biblische Textauslegung Altes Testament	P 1.5.082
16.00 – 18.00	Steinke	Frauen in der Reformation	O 2.267
Komparatistik (Masterstudiengang)			
14.00 – 16.00	Kanne	Die Fußreise: Kulturelles Bewegungsmuster und literarisches Sujet	P 1.6.11
Medienwissenschaft			
16.00 – 18.00	Winkler	Theorie und Geschichte der Schrift	E 2.339
16.00 – 20.00	Brauerhoch	American Cinematic Myth: The Western	E 2.122
Philosophie			
09.00 – 11.00	Peckhaus	Wissenschaft und Sprache	G
11.00 – 13.00	Heinemann	Einführung in das Studium der Philosophie	P 5.203
11.00 – 13.00	Dear	Identität als philosophisches und pädagogisches Problem	P 7.2.03
14.00 – 16.00	Peckhaus	Wittgenstein, Tractatus Logico-Philosophicus	H 2
16.00 – 18.00	Heinemann	Themen der Analytischen Sprachphilosophie	NW 1.854
18.00 – 20.00	Dear	Der Präferenzutilitarismus von Peter Singer	E 0.143
Romanistik			
11.00 – 13.00	Schlapbach	Übung Französisch: „Grammatik“	H 4.329
11.00 – 13.00	Cruz	Übung Spanisch „Übersetzung deutsch-spanisch“	P 1.4.08
16.00 – 18.00	Schreckenberg	Seminar: Canciones en español	H 6.203
Textilgestaltung/Mode-Textil-Design			
16.00 – 18.00 Uhr	Lindemann	La Soie contre le Coton – Europäische Textilien des 18. Und 19. Jahrhunderts	H 7.140



Fach/Zeit	Dozent/-in	Titel	Raum
<b>Fakultät für Wirtschaftswissenschaft</b>			
11.00 – 13.00	Dietz	Mathe I	AM
14.00 – 16.00	Dangelmaier	Grundlagen der computerunterstützten Produktion und Logistik	A 4
16.00 – 18.00	Dietz	Mathe I	AM
<b>Fakultät für Naturwissenschaft</b>			
<b>Chemie</b>			
09.00 – 11.00	Schubert	Allgemeine Chemie	A 4
11.00 – 12.00	Fels	Grundaspekte Organischer Chemie	A 4
<b>Hauswirtschaftswissenschaft</b>			
09.00 – 11.00	Heseker	Ernährung und Gesundheit im Kindes- und Jugendalter	P 1.2.21
09.00 – 11.00	Uhlig	Ernährung und Gesundheit im Kindes- und Jugendalter	C 3.203
09.00 – 11.00	Schmid	Arbeit und Technik	CU 132
11.00 – 13.00	Ptok	Ernährungsmedizin	E 2.145
14.00 – 16.00	Schmid	Gesundheitstheorien und Handeln	C 2
14.00 – 16.00	Heseker	Ernährungsphysiologie	O 0.207
14.00 – 16.00	Schlegel-Matthies	Lebensstile, Lebensführung, Lebensformen	E 0.143
16.00 – 18.00	Heseker	Einführung in die Ernährungswissenschaft	A 1
16.00 – 18.00	Bigga	Verbraucherbildung und Konsum	C 4.234
<b>Physik</b>			
14.00 – 16.00	Meier	Experimentalphysik A	A 1
<b>Sport</b>			
07.30 – 09.00	Jakobsmeier	Tutorium zur Lehrveranstaltung „Grundlagen der Sportmedizin I und II“	SP 0.448
9.00 – 11.00	Fergland	Einführung in die Sportspiele	Sport-halle
11.00 – 13.00	Fergland	Einführung in die Sportspiele	Sport-halle
14.00 – 16.00	Thiele/Jonas	Individualsport (Prüfung)	Tribüne Sport-halle
16.00 – 18.00	Kussin	Sportspiele (Prüfung)	Tribüne Sport-halle



Fach/Zeit	Dozent/-in	Titel	Raum
<b>Fakultät für Maschinenbau</b>			
Angewandte Mechanik			
7.30 – 9.00	Wirxel/Richard	Übung TM <sub>1</sub> Technische Mechanik	P 5.2.01
7.30 – 9.00	Rierner/Richard	Vorlesung TM 1 – Statik	P 5.2.03
13.00 – 15.30	Kullmer	Finite-Elemente-Methode 1 (Vorlesung + Übung)	P 6.2.01
Maschinenbau			
Infostand im Foyer – Studierende informieren und begleiten die Interessierten zu den einzelnen Veranstaltungen			
07.30 – 09.00	Maier	Werkstoffkunde	G
11.00 – 12.30	Herres	Kältetechnik und Wärmepumpentechnik	N 5.235
11.00 – 12.30	Zimmer	Konstruktive Gestaltung	P 1.417
14.00 – 16.00	Homberg	Umformtechnik 1 (Vorlesung)	P 1.4.17
15.00 – 17.00	Moritzer	Standardverfahren Spritzgießen	P 1.5.10
<b>Fakultät für Elektrotechnik, Informatik und Mathematik</b>			
Elektrotechnik			
09.00 – 11.00	Sievers	Theoretische Elektrotechnik	P 1.1.02
09.00 – 11.00	Hilleringmann	Mikrosystemtechnik	P 6.2.03
09.00 – 11.00	Fischer	E-Learning & Learning Management Systeme	L 2.202
13.30 – 15.00	Temmen	Grundlagen der Elektrotechnik für Maschinenbau	G
Informatik			
11.00 - 13.00	Kastens	Modellierung	L 2
14.00 – 16.00	Blömer	Einführung in Berechenbarkeit, Komplexität und Formale Sprachen	P 5.2.01
Mathematik			
09.00 – 11.00	Wedhorn	Analysis I	O 0.207
09.00 – 11.00	Hilgert	Algebra	D 1
11.00 – 13.00	Wedhorn	Analysis I	P 7.2.01
14.00 – 16.00	Fleischhack	Hilbertraummethode	D 1



## Laborführungen

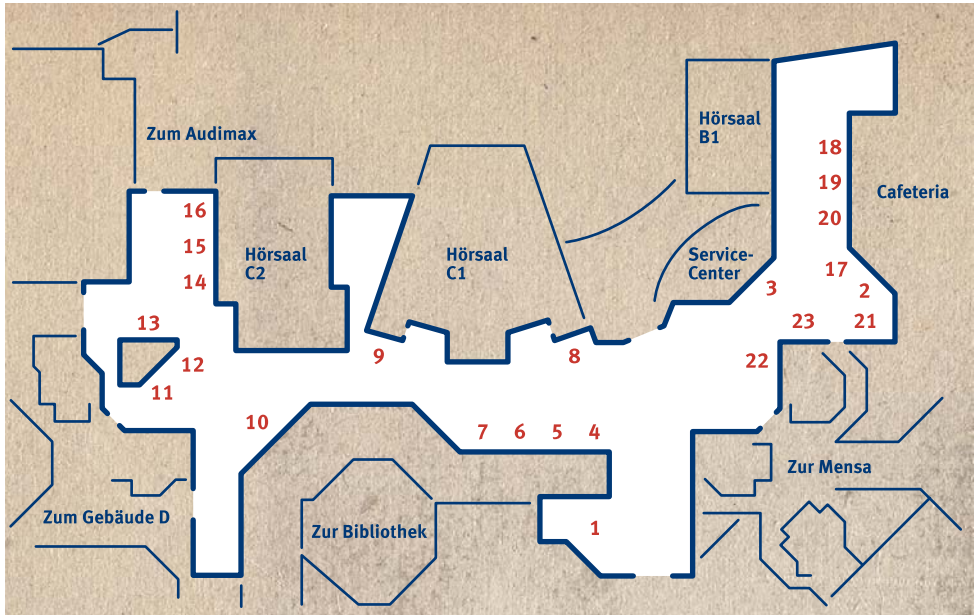
Veranstaltung	Dozent/-in	Zeit	Raum
<b>Fakultät für Naturwissenschaft</b>			
Führung durch das neue Laborgebäude der Chemie	N.N.	14.15	J3, Turm, Eingang zu Gebäude K
Physik – Labore und mehr	Pauly	11.00	Start in A 4.218
<b>Fakultät für Maschinenbau</b>			
Konstruktions- und Antriebstechnik	Kürpick	13.00	P 4.403
Nanopartikel, Energie & Destillation: Laborführung Chemieingenieurwesen/ Verfahrenstechnik	Schmid	13.00	IW 1.202
Willkommen im Kunststoffland – Führung durch die Labore des KTP	Moritzer/ Schöppner	ab 14.00	P 4.3.11
Versuchsfeld des Lehrstuhls für umformende und spanende Fertigungstechnik	Homberg/ Djakow	14.00	IW- Halle Teil LUF
Versuchsfeld des Lehrstuhls für umformende und spanende Fertigungstechnik	Homberg/ Djakow	15.00	IW- Halle Teil LUF
<b>Fakultät für Elektrotechnik, Informatik und Mathematik</b>			
Reinraum	Hilleringmann	13.00	P 8.4.09
GET-lab (Robotik)	Mertsching	14.00	P 1.6.18.1
Führung durch die Rechenzentren des PC <sup>2</sup> und des IMT	Keller	11.00	O 2 mittleres Treppenhaus
Führung durch die Rechenzentren des PC <sup>2</sup> und des IMT	Keller	14.00	O 2 mittleres Treppenhaus

## Weitere Informationsveranstaltungen

Zeit	Dozent/-in	Veranstaltung	Raum
13.00 – 14.00	Barbara Sawall Beauftragte für die Belange von Studierenden mit Behinderung und chronischer Krankheit	Unterstützungsangebote der Uni Paderborn für Schüler/-innen mit Behinderung oder chronischer Krankheit	B 1.213
13.00 – 13.30	Doris Bast-Forster International Office	Informationen zum Studium im Ausland vermittelt das International Office	H 2
09.00, 11.00, 14.00 Dauer jeweils ca. 1 Stunde	Mitarbeiter Universitäts-Bibliothek	Bibliotheksführungen	Treffpunkt: Foyer der Bibliothek (an der Kasse)

## Informationsstände im Foyer

Hier können Sie u.a. mit Studierenden ins Gespräch kommen und sich über vieles rund ums Studium informieren!



- |    |   |    |  |
|----|---|----|--|
| 1  | Zentrale Studienberatung                                | 12 | Zentrum für Bildungsforschung und Lehrerbildung (PLAZ)/ Fachschaft Lehramt |
| 2  | Physik  | 13 | Wirtschaftsingenieurwesen  |
| 3  | Chemie  | 14 | Elektrotechnik   |
| 4  | Stiftung Deutsche Wirtschaft/ Evangelisches Studienwerk | 15 | Maschinenbau/Chemieingenieurwesen  |
| 5  | Studienfonds OWL  | 16 | Mathe/Informatik   |
| 6  | Villigst/Arbeiterkind/Hans-Böckler-Stiftung             | 17 | Populäre Musik und Medien  |
| 7  | Konrad-Adenauer-Stiftung                                | 18 | Zentrum für Sprachlehre  |
| 8  | Studentenwerk, BAföG-Abteilung                          | 19 | Wirtschaftsinformatik  |
| 9  | Sport   | 20 | IBS/Wirtschaftswissenschaften  |
| 10 | Theologie   | 21 | Romanistik, Germanistik, Anglistik   |
| 11 | Erziehungswissenschaften                                | 22 | Medienwissenschaften   |
|    |   | 23 | Agentur für Arbeit   |

## Beratung, Service, Angebote

Die nachfolgende Liste erhebt keinen Anspruch auf Vollständigkeit. Hier lernen Sie die Einrichtungen und Gruppierungen kennen, die für Sie als Studieninteressierte von besonderem Interesse sein können. Es gibt noch viele weitere Anlaufstellen, Gruppierungen, Beratungs- und Serviceangebote an der Universität Paderborn. Die Zentrale Studienberatung hilft Ihnen gerne weiter, für Sie richtige und interessante Ansprechpartner/-innen zu finden.

### Zentrale Studienberatung (ZSB) ZENTRALE STUDIENBERATUNG

Wir sind als überfachlicher Beratungsservice mit unseren Arbeitsbereichen ZSB-Sekretariat, Allgemeine Studienberatung und psychosoziale Beratung eine Anlaufstelle für

- Studieninteressierte (Schüler/-innen, Erwerbstätige)
- Studienanfänger/-innen und
- Studierende

in allen Fragen rund ums Studium.

Im ZSB-Sekretariat erhalten Sie Kurzauskünfte, Materialien zu Studiengängen und verschiedene Informationsmaterialien zu vielen Themen rund ums Studium.

### Die Allgemeine Studienberatung der ZSB

- informiert über Studienmöglichkeiten, Rahmenbedingungen des Studiums, Zugangsvoraussetzungen, Studien- und Prüfungsordnungen, Förderungsmöglichkeiten
- berät in Fragen der Studienwahl, bei der Entscheidungsfindung für ein Studium, bei der Reflexion über die Neigung und Eignung für einen Studiengang, bei Fach- bzw. Hochschulwechsel sowie bei Studienabbruch
- unterstützt bei der Studienplanung und Organisation des Studiums
- gibt Orientierung zum Studium, zu Ansprechpartnern und Institutionen an der Universität Paderborn

### Ihre Ansprechpartnerinnen für die Allgemeine Beratung:



**Grit Graefe** / Raum: ME 0.210  
Telefon: 05251/60-2811  
Fax: 05251/60-3532  
E-Mail: [grit.graefe@upb.de](mailto:grit.graefe@upb.de)

Arbeitsschwerpunkte:

- Allgemeine Studienberatung
- QdL-Projekt



**Dr. Yvonne Salman** / Raum: ME 0.228  
Telefon: 05251/60-2009  
Fax: 05251/60-3532  
E-Mail: [yvonne.salman@upb.de](mailto:yvonne.salman@upb.de)

Arbeitsschwerpunkte:

- Allgemeine Studienberatung
- Qualitätssicherung
- Programm „Start ins Studium“
- Programm „Uni kennenlernen“



**Cinderella Schröder** / Raum: ME 0.210  
Telefon: 05251/60-2809  
Fax: 05251/60-3532  
E-Mail: [cinderella.schroeder@upb.de](mailto:cinderella.schroeder@upb.de)

Arbeitsschwerpunkte:

- Allgemeine Studienberatung
- Programm „Uni kennenlernen“
- QdL-Projekt

## Beratungszeiten der Allgemeinen Studienberatung ohne Termin:

Dienstags 16.00 – 18.00 Uhr, mittwochs und donnerstags 12.00 – 15.00 Uhr und nach Vereinbarung; telefonische Studienberatung: montags bis donnerstags 15.00 – 16.00 Uhr: 05251 60-4390

**Chat-Beratung:** montags und donnerstags 16.00 – 17.00 Uhr, [www.upb.de/zsb](http://www.upb.de/zsb)

## Terminvereinbarung über das ZSB-Sekretariat

Universität Paderborn, Zentrale Studienberatung, Raum ME o.224  
Warburger Str. 100, 33098 Paderborn, Telefon: 05251 60-2007, E-Mail: [zsb@upb.de](mailto:zsb@upb.de)

## Die Psychosoziale Beratung der ZSB

Manchmal läuft im Studium nicht alles glatt. Auch Themen aus dem privaten Lebensbereich können das Studium belasten. Viele Probleme lassen sich recht schnell lösen. Manchmal aber kann es nötig und hilfreich sein, einen „Blick von außen“ auf die eigene Situation einzuholen und sich professionell mit jemandem zu beraten. Aus diesem Grund bieten die meisten Hochschulen psychologische Beratung an, so auch die Universität Paderborn.

**Beratungszeit ohne Termin:** donnerstags 9.00 – 11.00 Uhr.

Termine vereinbaren Sie bitte direkt mit der Beraterin bzw. dem Berater.

## Ihre Ansprechpartner für die Psychosoziale Studienberatung:



**Barbara Sawall** / Raum: ME o.226  
Telefon: 05251/60-3831  
Fax: 05251/60-3532  
E-Mail: [barbara.sawall@upb.de](mailto:barbara.sawall@upb.de)

Arbeitsschwerpunkte:

- Psychosoziale Beratung
- Leitung ZSB
- Programm „Start ins Studium“
- Behindertenbeauftragte



**Jörn Sickelmann** / Raum: ME o.229  
Telefon: 05251/60-2912  
Fax: 05251/60-3532  
E-Mail: [joern.sickelmann@upb.de](mailto:joern.sickelmann@upb.de)

Arbeitsschwerpunkte:

- Psychosoziale Beratung
- Schulkontakte/Messebeteiligung
- INFOTAG für Schülerinnen und Schüler

**Weitere Infos:** <http://zsb.uni-paderborn.de/team/psychosoziale-beratung>

## Beauftragte für die Belange behinderter und chronisch kranker Studierender in der ZSB

Die Behindertenbeauftragte unterstützt behinderte und kranke Studierende bei der Bewältigung ihres Studienalltages und berät zu Fragen wie Studium mit Behinderung und Krankheit, Prüfungen, soziale Integration usw.

**Infoveranstaltungen am INFOTAG:** siehe unter „Weitere Informationsveranstaltungen“  
Behindertenbeauftragte ist Frau Barbara Sawall, Zentrale Studienberatung

## Studierendensekretariat/Service Center

### Öffnungszeiten:

Das Studierendensekretariat ist für Studienbewerbung, Einschreibung und alle Formalitäten rund um das Studium zuständig. Das Service-Center ist dabei die erste Anlaufstelle des Studierendensekretariates.

Das Service Center befindet sich im Foyer des Haupteingangsbereiches der Universität, Raum B o.140.

### Öffnungszeiten:

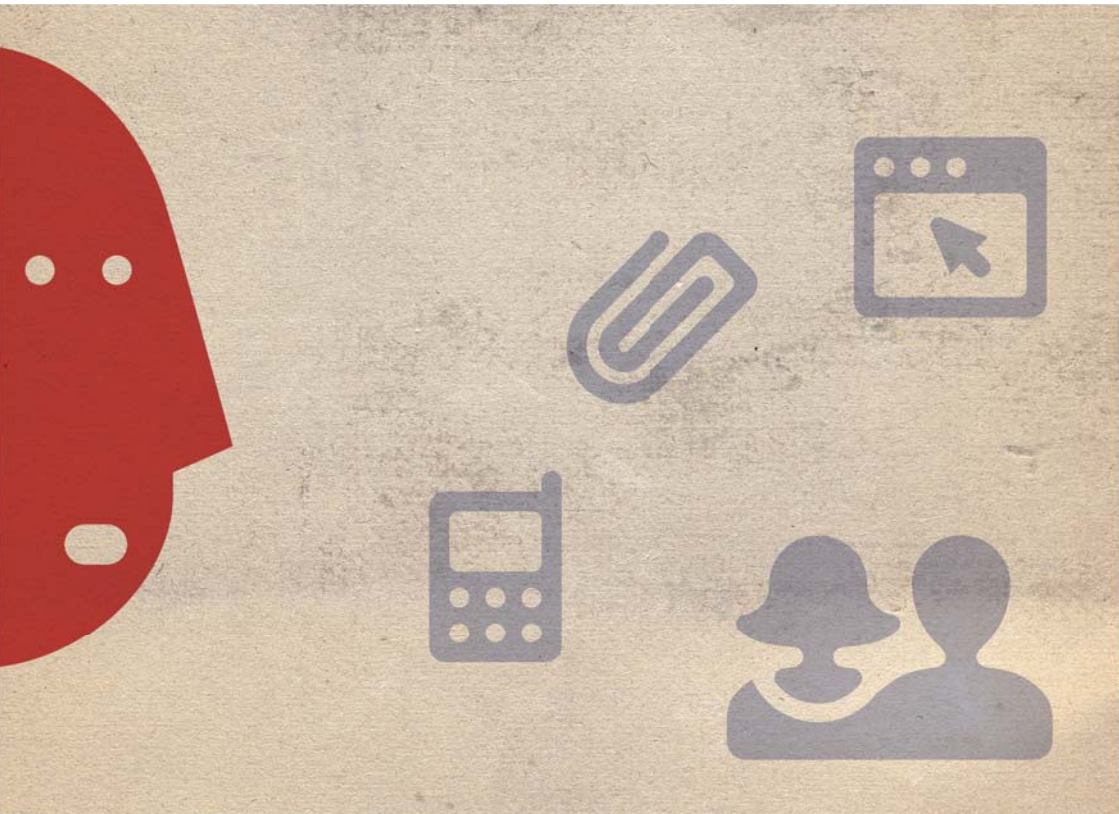
Montags bis donnerstags 08.30 – 16.00 Uhr, freitags 08.30 – 14.30 Uhr

Telefon: 05251/60-5040

✉ E-Mail: [servicecenter@zv.upb.de](mailto:servicecenter@zv.upb.de)

### Weitere Infos zum Studierendensekretariat:

🌐 [http://w3cs.uni-paderborn.de/verwaltung/Dezernat3\\_3.htm](http://w3cs.uni-paderborn.de/verwaltung/Dezernat3_3.htm)



## Allgemeiner Studierendenausschuss (AStA)

Der Allgemeine Studierendenausschuss vertritt die Interessen der Studierendenschaft z.B. gegenüber Präsidium, Uni-Verwaltung und Professoren. So gilt es im gesellschaftlichen Kontext auf die speziellen Probleme der Studierenden der Universität Paderborn hinzuweisen und für Lösungswege einzutreten. Der AStA übernimmt aber nicht nur repräsentative Aufgaben, sondern hilft den Studierenden als ständiger Ansprechpartner bei Problemen, z.B. den richtigen Ansprechpartner in der Uni zu finden, weiter. Neben den hochschulpolitischen Aspekten der Arbeit des AStA betreibt er den Copy-Service und organisiert einmal im Jahr das AStA-Sommerfestival.

**Weitere Infos:** <http://asta.uni-paderborn.de>



## Fachschaften

Fachschaftsräte/Fachschaften sind gewählte Mitglieder innerhalb der studentischen Selbstverwaltung. Innerhalb Ihres Fachbereiches bieten sie Unterstützung und Beratung von Studierenden für Studierende und vertreten studentische Interessen.

Viele Fachschaften sind am INFOTAG mit einem Stand im Foyer und freuen sich auf interessante Gespräche mit Ihnen!

## Hochschulsport

Der Hochschulsport bietet allen Studierenden und Mitarbeiterinnen und Mitarbeitern der Universität Paderborn die Gelegenheit, sich sportlich zu betätigen. Unter dem Motto „Hochschulsport – ein offenes Sportangebot für alle“ wird Sportlern und denen, die es werden möchten, ein umfangreiches Spektrum von diversen Sportarten angeboten.

**Weitere Infos:** <http://unisport.upb.de/ahs/>



## Stiftung Studienfonds OWL

Die Stiftung Studienfonds OWL ist ein deutschlandweit einmaliges Kooperationsprojekt der fünf Hochschulen des Landes NRW in Ostwestfalen-Lippe.

Das Förderprogramm für Studierende besteht aus einer finanziellen sowie einer ideellen Förderung. Stipendien werden aus zweierlei Gründen vergeben: entweder wegen sehr guter Schul-/Studienleistung oder wegen einer finanziellen oder persönlichen Bedürftigkeit. Die nachgewiesene Bereitschaft zur Übernahme von Verantwortung und gesellschaftlichem Engagement geht ebenfalls mit in die Bewertung ein.

**Weitere Infos:** <http://www.studienfonds-owl.de/>





## International Office

Zulassung und Betreuung ausländischer Studierender und Beratung über Studienmöglichkeiten im Ausland und Auslandsstipendien.

**Informationsveranstaltung des IO:** siehe unter „Weitere Informationsveranstaltungen“

🌐 **Weitere Infos:** <http://w3cs.uni-paderborn.de/aaa>

## Universitätsbibliothek Paderborn

- unterstützt als Service-Einrichtung durch die Bereitstellung von Büchern, elektronischen Medien u.v.a.m. Forschung, Lehre und Studium an der Universität Paderborn
- steht auch externen Nutzerinnen und Nutzern, also auch Schülerinnen und Schülern, offen
- bietet ca. 1,7 Millionen Medien
- hat optimale Öffnungszeiten: montags bis freitags 07.30 – 24.00 Uhr; samstags und sonntags 09.00 – 21.00 Uhr

Bibliotheksführungen siehe unter „Weitere Informationsveranstaltungen“

🌐 **Weitere Infos:** [www.ub.uni-paderborn.de](http://www.ub.uni-paderborn.de)

## Studentenwerk Paderborn

Wohnheimverwaltung: Gebäude ST; Öffnungszeiten: montags bis freitags 09.00 – 12.00 Uhr und 13.30 – 15.30 Uhr, Telefon: 05251/60-3117

Amt für Ausbildungsförderung (BAföG): Gebäude ST;

Öffnungszeiten: montags bis donnerstags 10.00 – 12.00 Uhr, donnerstags 13.30 – 15.30 Uhr

🌐 **Weitere Infos:** [www.studentenwerk-pb.de](http://www.studentenwerk-pb.de)

## Zentrum für Informations- und Medientechnologien (IMT)

Das IMT bietet kostenlose IT- und Medienangebote zur Unterstützung des Studiums.

IT-Service für Studierende von Studierenden:

- Support bei Problemen und Fragen rund ums Notebook
- Schulungen zu Word, Excel, PowerPoint etc.

**Anlaufstelle:** Notebook-Café (Raum BI 1.111)

Medienangebot:

- Ausleihe von Beamern und Co. für Präsentationen und Referate
- Nutzung von Schnitt- und Videoarbeitsplätzen

**Anlaufstelle:** Service Center Medien (Raum H 1.201)

**Darüber hinaus:** campusweiter Internetzugang über WLAN, E-Mail-Adresse und Mailbox, persönliche Webseiten, umfangreiche kostenlose Software, Datensicherung, Rechnerräume mit Drucker und Scanner, Mediathek, eLearning u.v.m.

🌐 **Weitere Infos:** <http://imt.uni-paderborn.de>

## Zentrum für Bildungsforschung und Lehrerbildung (PLAZ)

- Informationen und Material zum Lehramtsstudium im Internet und bei Informationsveranstaltungen
- Beratung für Lehramtsstudierende zur Studien- und Prüfungsorganisation
- Vortragsreihen und Workshops zu Themen der Schulentwicklung und Lehrerbildung

**Informationsveranstaltungen des PLAZ am INFOTAG:** siehe unter „Facheinführungen“

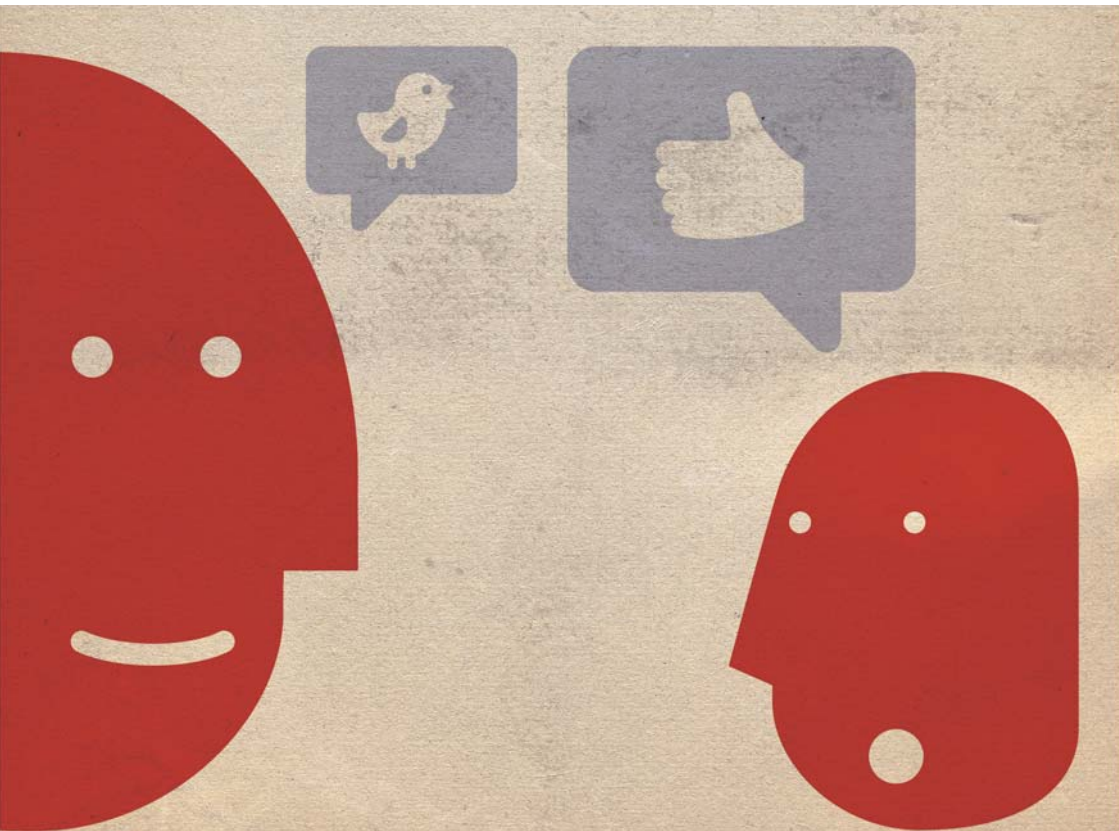
**Weitere Infos:** <http://plaz.uni-paderborn.de>



## Zentrum für Sprachlehre (ZfS)

Das ZfS bietet unter anderem Sprachkurse und Sprachlernberatung an. Das ZfS ist am INFOTAG mit einem Stand im Foyer vertreten.

**Weitere Infos:** <http://kw.uni-paderborn.de/institute-einrichtungen/zfs>



# Studieren an der Universität Paderborn

## Bachelor- und Master-Studiengänge

### Grundkonzept

Der Bachelor ist der erste akademische Grad und berufsqualifizierende Abschluss eines mehrstufigen Studienmodells. Die Regelstudienzeit beträgt sechs Semester.

Nach dem European Credit Transfer System (ECTS) sind durchschnittlich 30 Leistungspunkte (LP, credit points) pro Semester zu erwerben. Bei einem Bachelor-Studium von sechs Semestern ergeben sich so 180 LP. Ein Punkt entspricht einer Arbeitsbelastung („work load“) des jeweiligen Studenten von 30 Stunden. Bei 30 Stunden/LP ergibt sich eine rechnerische Arbeitsbelastung von 40 Stunden in der Woche bei sechs Wochen Urlaub im Jahr. Zu der Arbeitsbelastung zählt die gesamte Zeit, die vom Studenten für das Studium aufgewendet werden muss (also z. B. die Zeit für Vorlesungen, Seminare und Prüfungen sowie die Zeit für deren Vor- und Nachbereitung).

Die meisten Bachelor-Studiengänge beschränken sich auf ein einzelnes Fach.

**Ausnahme:** Im Zwei-Fach-Bachelor-Studiengang der Fakultät für Kulturwissenschaften sind zwei Fächer zu kombinieren.

### Modulstruktur

Die Lehrveranstaltungen in Bachelor-Studiengängen sind durch Module strukturiert. Ein Modul fasst eine oder mehrere Lehrveranstaltungen mit einem Lernziel zusammen und ist die Einheit, für die Leistungspunkte vergeben werden. Durch den Bachelor-Abschluss wird die Vereinheitlichung der Studienabschlüsse in Europa und damit eine bessere internationale Vergleichbarkeit angestrebt.

### Abschluss des Bachelor-Studiums/Aufnahme eines Master-Studiums

Mit dem Bachelor erwirbt der Student einen ersten berufsqualifizierenden Hochschulabschluss. Der Bachelor-Abschluss ist aber auch Qualifikationsnachweis für ein anschließendes Master-Studium. Durch ein Master-Studium kann entweder das Studienfach fortgeführt und vertieft bzw. im fachlichen Zusammenhang fachübergreifend erweitert werden („konsekutiv“) oder eine fachliche Umorientierung erfolgen mit dem Wechsel in einen Master-Studiengang, der nicht auf das bisherige Studium aufbaut („nicht-konsekutiv“). Voraussetzung für die Aufnahme eines Master-Studiums ist in der Regel ein überdurchschnittlicher Bachelor-Abschluss.



## Bachelor-Studiengänge an der Universität Paderborn

Studiengänge/Fächer	Abschluss	Beginn
Chemie	Bachelor	WS/SS
Chemieingenieurwesen	Bachelor	WS
Deutschsprachige Literaturen	Zwei-Fach-Bachelor	WS/SS
Elektrotechnik (auch Teilzeit möglich)	Bachelor	WS
Englische Sprachwissenschaft	Zwei-Fach-Bachelor	WS/SS
Englischsprachige Literatur und Kultur	Zwei-Fach-Bachelor	WS/SS
Erziehungswissenschaften	Zwei-Fach-Bachelor	WS
Europäische Studien	Bachelor	WS
Germanistische Sprachwissenschaft	Zwei-Fach-Bachelor	WS/SS
Geschichte	Zwei-Fach-Bachelor	WS/SS
Informatik (auch Teilzeit möglich)	Bachelor	WS
Ingenieurinformatik	Bachelor	WS
International Business Studies	Bachelor	WS
Komparative Theologie der Religionen	Zwei-Fach-Bachelor	WS/SS
Kunst und Kunstvermittlung	Zwei-Fach-Bachelor	WS/SS
Linguistik	Bachelor	WS/SS
Maschinenbau	Bachelor	WS
Mathematik	Bachelor	WS
Medienwissenschaft	Bachelor/Zwei-Fach-Bachelor	WS
Mode-Textil-Design	Zwei-Fach-Bachelor	WS
Musikwissenschaft	Bachelor/Zwei-Fach-Bachelor	WS
Philosophie	Zwei-Fach-Bachelor	WS/SS
Physik	Bachelor	WS/SS
Populäre Musik und Medien	Bachelor	WS
Romanistik (Französisch, Spanisch)	Zwei-Fach-Bachelor	WS/SS
Sportwissenschaft, angewandte	Bachelor	WS
Technomathematik	Bachelor	WS
Theologie der Religionen	Zwei-Fach-Bachelor	WS/SS
Wirtschaftsinformatik	Bachelor	WS
Wirtschaftsingenieurwesen	Bachelor	WS
Wirtschaftswissenschaften	Bachelor	WS

## Lehrerbildende Bachelor-Studiengänge seit Wintersemester 2011/12

Fächer	Schulformen			
	G	HRGe	Gy/Ge	BK
Chemie <sup>2</sup>		x	x	x
Deutsch <sup>1</sup>		x	x	x
Elektrotechnik <sup>2</sup>				x
Englisch <sup>1</sup>	x	x	x	x
Französisch <sup>1</sup>		x	x	x
Geschichte <sup>1</sup>		x	x	
Hauswirtschaft <sup>4</sup>		x		
Informatik <sup>3</sup>		x	x	x
Kunst <sup>1,5</sup>	x	x	x	x
Maschinenbautechnik <sup>4</sup>				x
Mathematik <sup>3</sup>		x	x	x
Mathematische Grundbildung <sup>3</sup>	x			
Musik <sup>1</sup>	x	x	x <sup>2</sup>	
Natur- und Gesellschaftswissenschaften (Sachunterricht) <sup>1</sup>	x			
Pädagogik (Unterrichtsfach) <sup>4</sup>			x	x
Philosophie/Praktische Philosophie <sup>2</sup>			x	
Praktische Philosophie <sup>2</sup>		x		
Physik <sup>1</sup>		x	x	x
Religionslehre, evangelisch <sup>1</sup>	x	x	x	x
Religionslehre, katholisch <sup>1</sup>	x	x	x	x
Spanisch <sup>1</sup>		x	x	x
Sport <sup>4,5</sup>	x	x	x	x
Sprachliche Grundbildung <sup>1</sup>	x			
Textilgestaltung <sup>1</sup>		x		
Wirtschaftswissenschaften <sup>4</sup>				x

### Anmerkungen:

- 1 Studienbeginn zum Sommersemester und zum Wintersemester möglich.
- 2 Studienbeginn zum Sommersemester und zum Wintersemester möglich. Empfohlen wird der Beginn zum Wintersemester.
- 3 Studienbeginn ist in der Regel das Wintersemester.
- 4 Studienbeginn ist das Wintersemester.
- 5 In diesen Fächern muss vor Beginn des Studiums eine Eignungsprüfung abgelegt werden.
- 6 Studium erfolgt an der Hochschule für Musik in Detmold.

## In den Lehrämtern sind einzelne Fächer verpflichtend zu studieren:

Genannt sind nur die verpflichtenden Fächer, deren Studium an der Uni Paderborn angeboten wird.

Grundschule: Sprachliche Grundbildung und Mathematische Grundbildung

HRGe: eines der Fächer Chemie, Deutsch, Englisch, Geschichte, Mathematik, Physik, ev. Religionslehre oder kath. Religionslehre

Gy/Ge: eines der Fächer Chemie, Deutsch, Englisch, Französisch, Geschichte, Mathematik, Physik, ev. Religionslehre, kath. Religionslehre oder Spanisch

## Für das Lehramt an Berufskollegs sind über die in der Tabelle angegebenen Fächer folgende Kombinationen möglich:

- Elektrotechnik in Kombination mit Automatisierungstechnik oder Informationstechnik (Abschlüsse: B.Sc. Elektrotechnik und M.Sc. Berufsbildung Elektrotechnik)
- Maschinenbautechnik in Kombination mit Fertigungstechnik (Abschlüsse: B.Sc. Maschinenbau und M.Sc. Berufsbildung Maschinenbau)

**Weitere Infos:** [www.upb.de/zsb](http://www.upb.de/zsb) und [www.upb.de/plaz](http://www.upb.de/plaz)



## Master-Studiengänge an der Universität Paderborn

**Weitere Infos:** <http://www.uni-paderborn.de/studium/studienangebot>



## Studieren an der Universität Paderborn ohne Allgemeine Hochschulreife

- mit beruflicher Qualifikation
- mit Fachhochschulreife bei besonderer Eignung (erfordert eine allgemeinbildende Eignungsprüfung und den Nachweis besonderer fachlicher Eignung) ausschließlich in folgenden Bachelor-Studiengängen: Chemie, Elektrotechnik, Informatik, Ingenieurinformatik, Maschinenbau, Mathematik, Technomathematik, Physik, Wirtschaftsinformatik, Wirtschaftsingenieurwesen

**Weitere Infos:** <http://w3cs.uni-paderborn.de/verwaltung/studium/studienformulare>



## Weitere Eignungsprüfungen

In den Fächern **Kunst, Musik** und **Sport (Lehramt)** wird für die Zulassung das Bestehen einer vorangegangenen Eignungsprüfung verlangt.

In den Fremdsprachen **Englisch, Französisch** und **Spanisch** werden Eingangs-Diagnostetests verlangt.

Für die Studiengänge „**Europäische Studien**“ und „**Populäre Musik und Medien**“ entscheiden zusätzlich besondere Auswahltests über die Studienplatzvergabe.

Ebenso ist für den Ein-Fach-Bachelor-Studiengang **Musikwissenschaft** das Bestehen einer Aufnahmeprüfung notwendig.

## Gebäudeplan und Hinweise zu den Veranstaltungsräumen

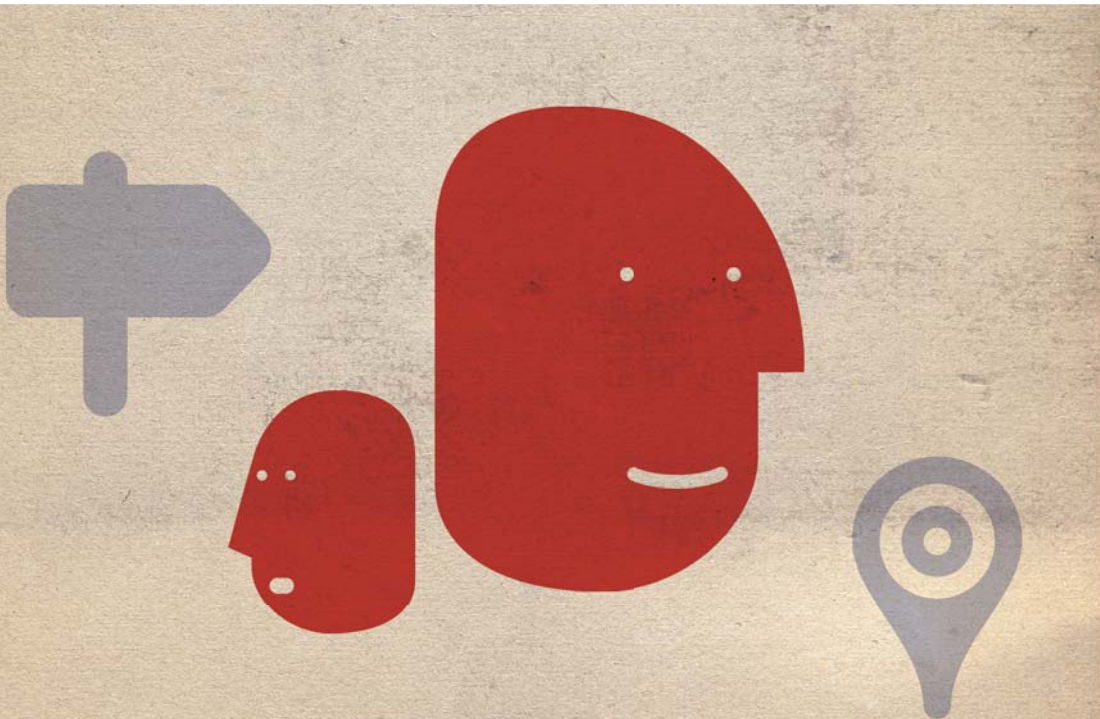
**Hinweis:** Bei den Raumangaben in diesem Programmheft bezeichnet der Buchstabe jeweils den Gebäudeteil (s. Lageplan auf der Rückseite), bei mehrstelligen Zahlen die erste das Stockwerk, die folgenden (hinter dem Punkt) die Raumnummer.

### Ausnahmen:

Bei einstelligen Zahlen handelt es sich um Hörsäle im Erdgeschoss des angegebenen Gebäudeteils. Beim Gebäudekomplex P (Pohlweg) bezeichnet die erste Zahl den Gebäudeteil, die zweite das Stockwerk und die folgenden Ziffern den Raum.

### Beispiele:

- C 2.203** Bauteil C, 2. Stock, Raum 203
- A 2** Hörsaal Nr. 2 im Erdgeschoss des Bauteils A
- P 7.203** Gebäudekomplex P, Gebäudeteil 7, 2. Ebene, Raum 03





# Gewinnspiel der Zentralen Studienberatung

Sie möchten einen Büchergutschein gewinnen? Ganz einfach – wir verlosen heute drei Gutscheine im Wert von je 20 €! Lösen Sie die folgenden Fragen und stecke Ihren Antwortzettel in die Box am Haupteingang (ZSB-Stand). Viel Erfolg!

**Als kleine Hilfe:** Die Antworten finden Sie im Foyer der Universität (Bereich der Info-Stände). Sehen Sie sich genau um, dann werden Sie die Lösungen erkennen.

1.

Wer gründete die erste Universität in Paderborn?

Was hängt an der Lampe vor dem Hörsaal D1?

2.

3.

Seit wann nennt sich die Universität offiziell „Universität Paderborn“?

Name

E-Mail

Der Rechtsweg ist ausgeschlossen. Mitarbeiter/-innen der Universität Paderborn sowie deren Angehörige sind von der Teilnahme ausgeschlossen. Unter allen richtigen Einsendungen werden die Gewinner ausgelost.

Zusätzlich würden wir Sie bitten uns ein kurzes Feedback über den INFOTAG für Schülerinnen und Schüler zu geben (Ihre Antworten haben natürlich keinen Einfluss auf die Verlosung):

Wie informativ war der INFOTAG für Schülerinnen und Schüler für Sie?



Wieviele Veranstaltungen haben Sie heute besucht?



Wie intensiv ist der INFOTAG für Schülerinnen und Schüler an Ihrer Schule vorbereitet worden?



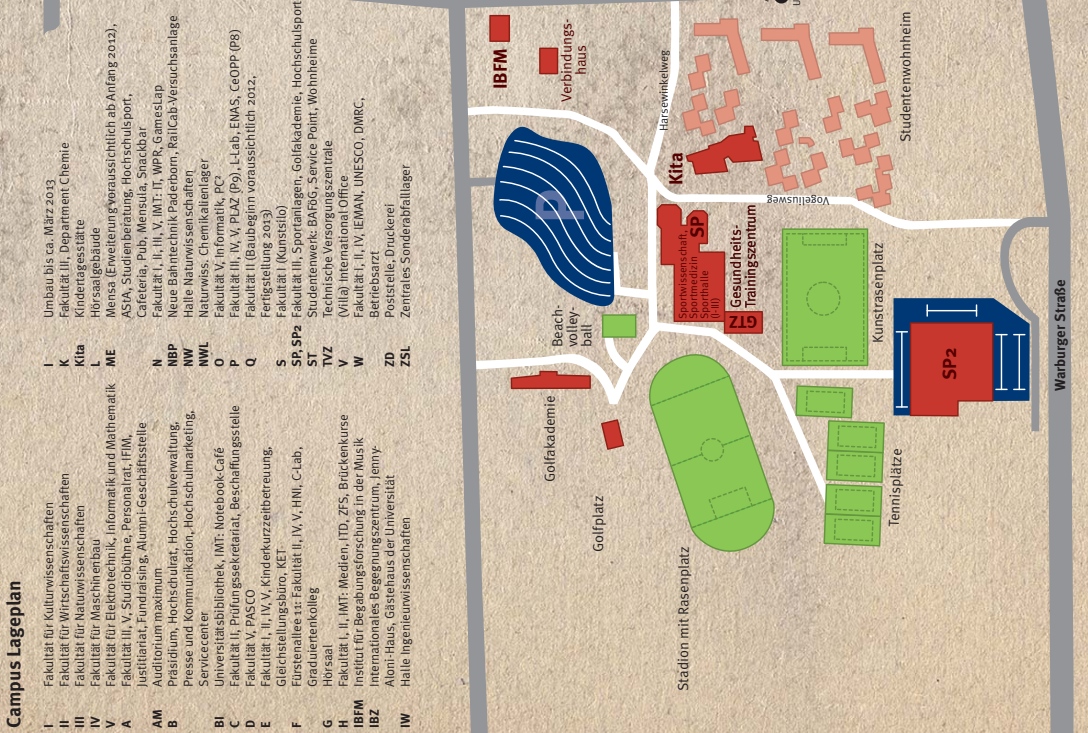
Vielen Dank und viel Erfolg!

Das Team der Zentralen Studienberatung der Universität Paderborn

# Campus Lageplan

- I Fakultät für Kulturwissenschaften
- K Fakultät für Wirtschaftswissenschaften
- II Fakultät für Naturwissenschaften
- III Fakultät für Naturwissenschaften
- IV Fakultät für Maschinenbau
- V Fakultät für Elektrotechnik, Informatik und Mathematik
- A Justizianat, Fundraising, Alumni-Gezschäftsstelle
- AM Auditorium maximum
- B Präsidium, Hochschulrat, Hochschulverwaltung, Presse und Kommunikation, Hochschulmarketing, Servicecenter
- BI Universitätsbibliothek, IMT, Notebook Café
- C Fakultät II, Prüfungsgesekretariat, Beschaffungsstelle
- D Fakultät V, PASCO
- E Gleichstellungsbüro, KET
- F Fürstentalle 1st Fakultät II, IV, V, HNI, C-Lab, Graduiertenkolleg
- G Hörsaal
- H Fakultät I, II, IMT, Medien, ITD, ZFS, Brückenkurse
- IBFM Institut für Begabungsforschung in der Musik
- IBZ Internationales Begegnungszentrum, Jenny-Aloni-Haus, Gästehaus der Universität
- IW Halle Ingenieurwissenschaften
- L Umbau bis ca. März 2019
- K Kinderergänztätigkeit
- ME Mensa (Erweiterung voraussichtlich ab Anfang 2012), Hörsaalgebäude
- ASIA Studienberatung, Hochschulsport, Cafeteria, Pub, Mensula, Snackbar
- N Neue Bahntechnik Paderborn, RailCab-Versuchsanlage
- NWL Naturwiss. Chemikalienlager
- O Fakultät V, Informatik, PC
- P Fakultät III, IV, V, PLAZ (P9), L-Lab, ENAS, CeOPP (P8)
- Q Fertigstellung 2013
- S Fakultät I (Kunststio)
- SP, SP2 Fakultät III, Sportanlagen, Golfakademie, Hochschulsport
- ST Studentenwerk: BAFG, Service Point, Wohnheime (Villa) international Office
- V Fakultät I, II, IV, IEMAN, UNESCO, DMRC, Betriebsarzt
- ZD Poststelle, Druckerei
- ZSL Zentrales Sonderabfalllager

- ## Legende
- Universitätsgebäude
  - Studentenwohnheime
  - Sportanlagen
  - Straßen
  - Fußwege
  - Parkplätze
  - Bushaltestellen



68/485  
UnLine

68/485  
UnLine

68/485  
UnLine

68/485  
UnLine